

Am plecat în alcătuirea programului iconografic al acestei biserițe de la o provocare. Ca gen, monumentul se încadrează într-o categorie care, în ziua de astăzi, ne surprinde destul de rar cu construcții de o oarecare anvergură: paraclis funerar, monument funerar sau, de ce nu, preluând numirea medievală a camerei mormintelor din bisericile moldovenești, gropniță.

Din punct de vedere al tradiției ortodoxe, păstrând desigur proporțiile, am putea așeza această zidire în rândul gropnițelor ridicate de domnitorii români în ale lor ctitorii, menite să slujească drept necropole domnești. Totodată, față de un simplu monument funerar, aici dimensiunile, investiția și accentul pus pe arhitectură, pe pictură, precum și pe funcționalitatea spațiului fac din acesta mult mai mult decât un monument funerar.

Spre deosebire de un monument funerar, însă, spațiul nostru a primit ca atribut special puțința de a găzdui în interior slujba Sfintei Liturghii, evident în plus față de slujbele de pomenire, parastase și altele asemenea, specifice spațiului cadru.

Aceasta a fost, așadar, provocarea de la care am plecat în alcătuirea planului iconografic, în care am fost nevoit să țin cont de această

dublă valență liturgică a spațiului: pe de o parte necropolă a unei familii evlavioase, iar pe de altă parte spațiu în care urmează să se slujească pomenirile și, în mod excepțional și cu dezlegarea episcopului, Dumnezeiasca Liturghie.

Pentru rezolvarea acestei provocări mi-am imaginat două direcții distincte în care s-ar fi putut dezvolta discursul iconografic:

Prima ar fi ca programul să fie centrat pe tema Judecării de apoi, dată fiind confruntarea imediată cu moartea și cu pomenirea morții care se face în fața mormântului, precum și iminența trecerii prin fața Scaunului de Judecată.

A doua posibilă rezolvare ar fi fost ilustrarea destinației pe care o nădăjduiește omul după moarte: Raiul, sânul lui Avraam.

Am optat, fără să stau mult pe gânduri, pentru soluția Raiului. Opțiunea se întemeiază în primul rând pe faptul că spațiul este destinat și celor vii în egală măsură, iar aceștia au nevoie de mesajul dătător de nădejde, atât în ceea ce-i privește pe cei plecați, cât și în ceea ce-i privește pe ei înșiși. Amintim în acest context sensul profund al picturii bisericești de tradiție bizantină, anume de a aduce în prezentul privitorului

21 realitatea iconizată, aspect la care vom reveni mai târziu.

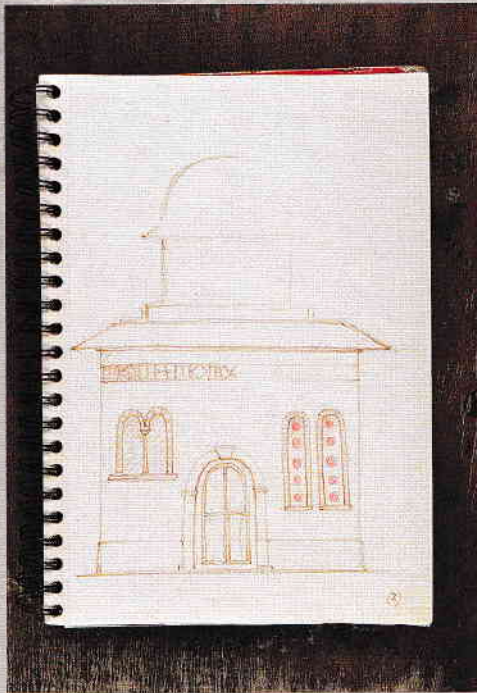
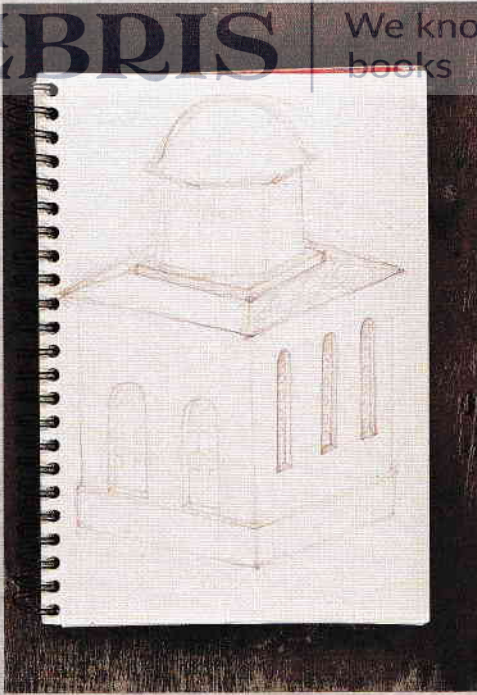
A fost de la bun început intenția comanditarului, doamna A.C.N., ca bisericuța să fie ridicată nu numai pentru a adăposti două morminte, dintre care într-unul este înmormântat soțul dânzei. Mai mult decât atât, dânsa și-a dorit să edifice în egală măsură un loc de pomenire, de rugăciune, de meditație și chiar, în rare ocazii, altar pentru săvârșirea Sfintei Liturghii.

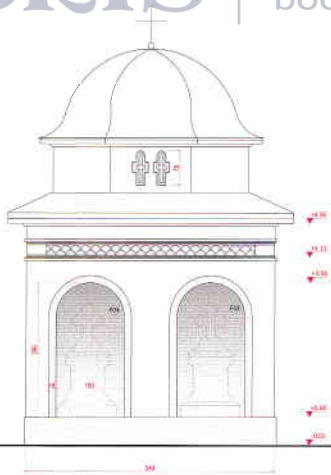


Bisericuța este ridicată în cimitirul Eroilor din Călărași. Este singura capelă din cimitir, așa încât funcționează ca loc de rugăciune pentru întreg cimitirul. De altfel, ctitorul acesteia este un binefăcător al întregului spațiu, deoarece, prin grija și suportul său material, cimitirul este foarte bine îngrijit. Doamna a așezat aici doi oameni, pe nea Florică și pe tanti Mia, a căror misie nu este alta decât purtarea de grijă a cimitirului. Pentru a revela mai cuprinzător relația doamnei A.C.N. cu cimitirul este demn de menționat faptul că s-au cumpărat locuri libere spre a fi îngrijite și oferite, din câte am înțeles, unor familii nevoiașe. Bisericuța se încadrează foarte bine în ansamblul cimitirului și este legitimată ca demers nu numai de evlavie ctitorei pentru soțul său, ci și de atitudinea acesteia față de întregul spațiu, cu toate componentele sale.

LIBRIS

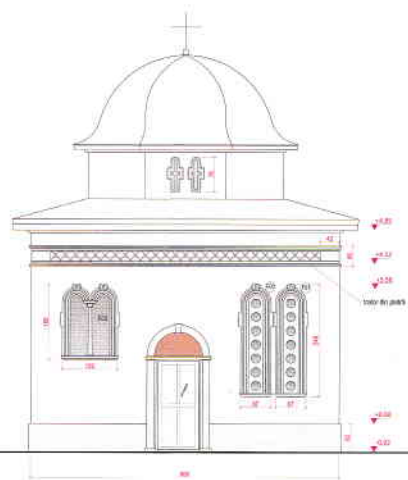
We know books





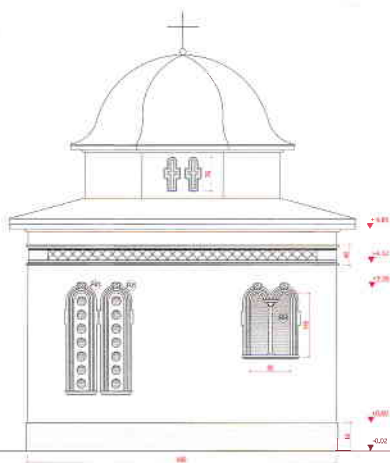
Reșterea carui Cimitirui Eroilor Călugărești

FATADA VEST



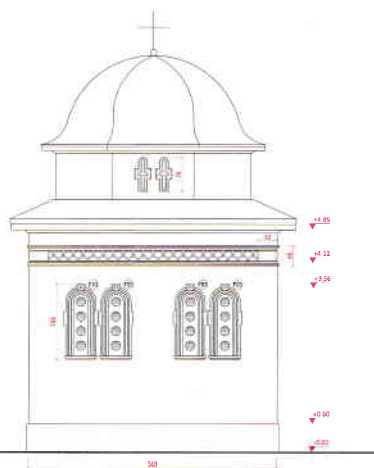
Reșterea carui Cimitirui Eroilor Călugărești

FATADA NORD



Reșterea carui Cimitirui Eroilor Călugărești

FATADA SUD



Reșterea carui Cimitirui Eroilor Călugărești

FATADA EST

Monumentul arată ca o bisericuță, are formă rectangulară cu o mică turlă dispusă central, iar dimensiunile sunt de aproximativ 6 metri lungime, 5 metri lățime și 8 metri înălțime, dimpreună cu turla.

Forma bisericuței a fost dictată și de câteva elemente preexistente: cele două morminte, dintre care unul adăpostește pe cel în memoria căruia s-a ridicat monumentul, precum și cele două cruci ce străjuiesc mormintele, cruci care trebuiau incluse în arhitectura edificiului. Un alt reper a fost spațiul disponibil, foarte limitat, datorită faptului că cele două morminte sunt așezate într-un mod firesc în interiorul cimitirului.

O situație fericită pentru mine a fost aceea că am participat nemijlocit la elaborarea arhitecturii monumentului, chiar dacă au existat limitările amintite mai sus, având în acest fel posibilitatea să creez și să păstrez spațiile necesare dezvoltării unui program iconografic.

Spațiul interior este compus din două volume: o prismă în partea de jos, camera mormintelor, ce dezvoltă în partea superioară o mică turlă fără ferestre. S-a urmărit obținerea unor forme clasice bisericesti, de aceea, în exterior, silueta edificiului se identifică cu o bisericuță cu turlă, ale cărei ferestre sunt boltite domol.



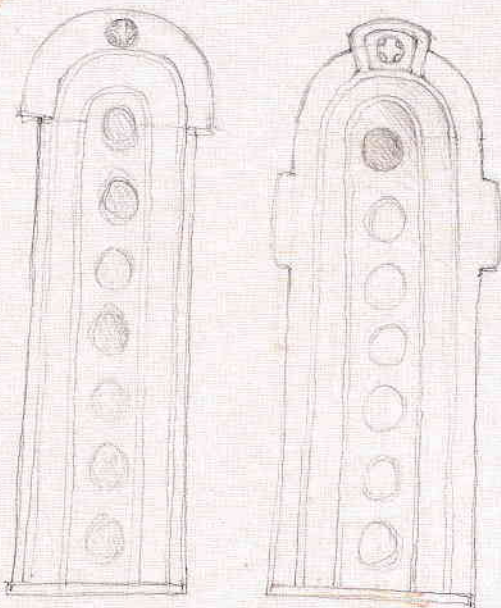
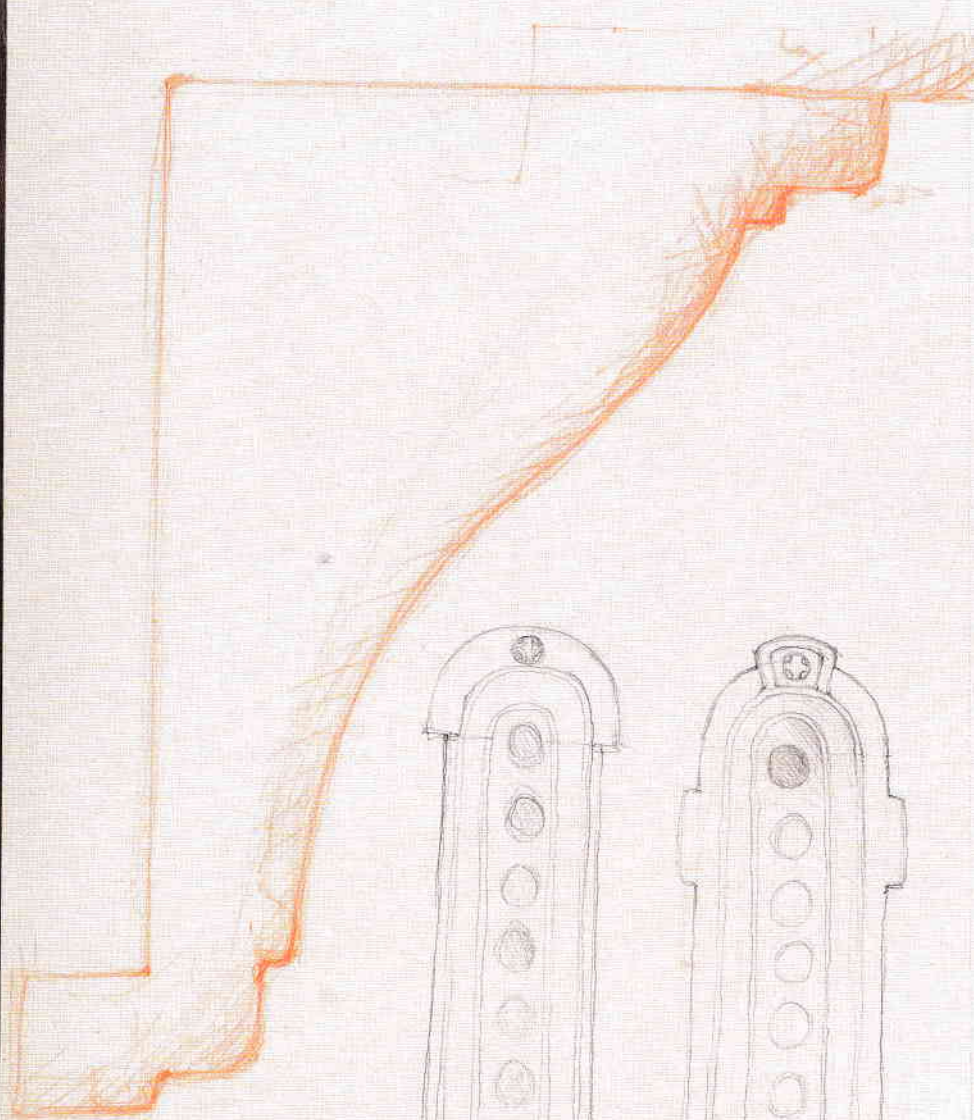
LIBRIS

We know books



LIBRIS

We know
books



29 Există mai multe ferestre în partea inferioară. Pe perețele de vest, datorită necesității de a integra în construcție cele două cruci ale mormintelor, au fost deschise două ferestre de mari dimensiuni. Astfel, crucile se află în axul peretelui și sunt vizibile fără efort, subliniind caracterul edificiului. Cei doi pereți laterali, cel de nord care adăpostește intrarea, asemeni celui de sud, au câte trei ferestre. Două sunt subțiri, de 30 de centimetri și înalte de aproape 2 metri, fiind acoperite cu o lastră de piatră, vitrată cu mici discuri din sticlă colorată, iar celelalte sunt rectangulare la interior, câtă vreme în exterior descriu un dublu arc sprijinit pe o colonetă de piatră. Perețele de est este ritmat prin deschiderile a patru ferestre subțiri, dar nu la fel de înalte cum sunt cele de pe pereții laterali, de asemenea acoperite cu lastre de piatră vitrate cu ochiuri de sticlă colorată.

Suprafața mică a ferestrelor, cu excepția celor de pe perețele crucilor, la care se adaugă lumina gălbui aurie care inundă spațiul, generează în interiorul micului paraclis o atmosferă foarte caldă, liniștitoare, paradisiacă.

